



2022-2023 n. 6762  
interviste a  
cittadini dai 18 ai  
69 anni



2023 n. 1305  
interviste a  
cittadini dai 65  
anni d'età

# SICUREZZA DOMESTICA IN PIEMONTE

Analisi dei dati delle sorveglianze PASSI

REDAZIONE 2024



# LE SORVEGLIANZE PASSI E PASSI D'ARGENTO

La sorveglianza PASSI (Progressi delle Aziende Sanitarie per la Salute in Italia) è dedicata alle persone di età compresa fra 18 e 69 anni, la sorveglianza PASSI D'ARGENTO (PDA) è dedicata alle persone con più di 64 anni, Si tratta di indagini orientate a raccogliere informazioni sui fattori di rischio associati all'insorgenza di malattie croniche.

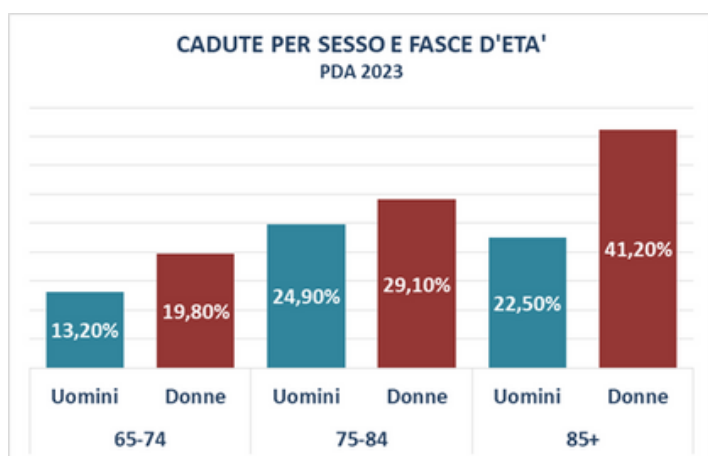
I dati vengono raccolti somministrando un questionario standardizzato mediante intervista telefonica condotta da personale appositamente formato. Le persone da intervistare vengono estratte dall'anagrafe sanitaria di ciascuna ASL con campionamento casuale stratificato per sesso e 3 fasce di età.

## LE CADUTE FRA GLI ANZIANI

Le persone anziane sono fra le più colpite dagli incidenti domestici e dalle loro conseguenze, in particolare le cadute costituiscono la dinamica maggiormente rappresentata in tutte le sue modalità.

Le cadute spesso **mettono a rischio l'autosufficienza** delle persone anziane, si tratta di una combinazione di incidenza e facilità di esito in lesione, dal momento che tra gli anziani c'è un'elevata prevalenza di malattie come l'osteoporosi e cambiamenti fisiologici associati all'età come il rallentamento dei riflessi protettivi che rendono particolarmente pericolose anche cadute lievi. Inoltre la guarigione da una lesione, come per esempio una frattura, è di solito lenta.

Le **conseguenze** delle cadute negli anziani sono **di natura fisica e di natura psicologica**, possono portare anche alla perdita dell'Indipendenza funzionale ed avere ricadute famigliari e sociali.



## IL 23,5%

DEGLI INTERVISTATI PDA

ha dichiarato di essere caduto nei 12 mesi precedenti l'intervista, di cui il 15,7% una sola volta e il 7,8% due o più volte.

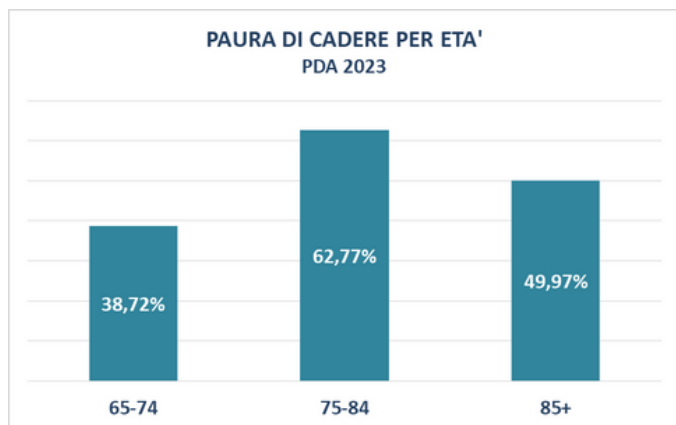
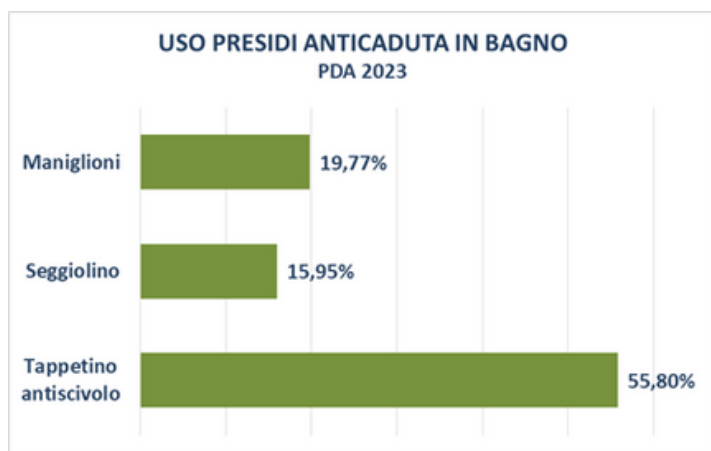
Il **39,8%** degli anziani caduti ha riportato una **frattura** e nel **12%** (8,52-16,67) dei casi è stato necessario il **ricovero** ospedaliero di almeno un giorno.

Le cadute sono più frequenti nelle donne e aumentano con l'avanzare dell'età.

# CIRCA IL 70% DELLE CADUTE AVVIENE NELLA PROPRIA CASA O NELLE SUE PERTINENZE

IL COSTO DI QUESTI EVENTI È RILEVANTE IN TERMINI DI

- **DISABILITÀ,**
- **RICOVERI E**
- **MORTALITÀ**



Nonostante ciò, solo

## IL 62%

DEGLI INTERVISTATI PDA

ricorre all'uso di almeno un **presidio anticaduta** in bagno.

## IL 34%

in seguito a una caduta, instaura uno stato di insicurezza e una forte

## PAURA DI CADERE

Secondo le linee guida (LG) per la Prevenzione delle cadute da incidente domestico negli anziani, la paura che l'evento si ripeta, induce un individuo a ridurre il movimento e le attività in modo eccessivamente cauto.

La perdita di sicurezza può accelerare il declino funzionale e indurre depressione o isolamento sociale.

## PIANO DELLA PREVENZIONE 2020-2025

Contiene un **Programma Predefinito 5** che si concentra sulla promozione della sicurezza, sia domestica che stradale, all'interno delle comunità.

Ha un obiettivo specifico (5.3) nella prevenzione delle cadute in ambiente domestico negli anziani con un focus verso le persone con **svantaggio sociale**.

# IL 2,7%

## DEGLI INTERVISTATI PASSI

riferisce di aver avuto un incidente domestico che ha richiesto l'intervento sanitario nei 12 mesi precedenti all'intervista.

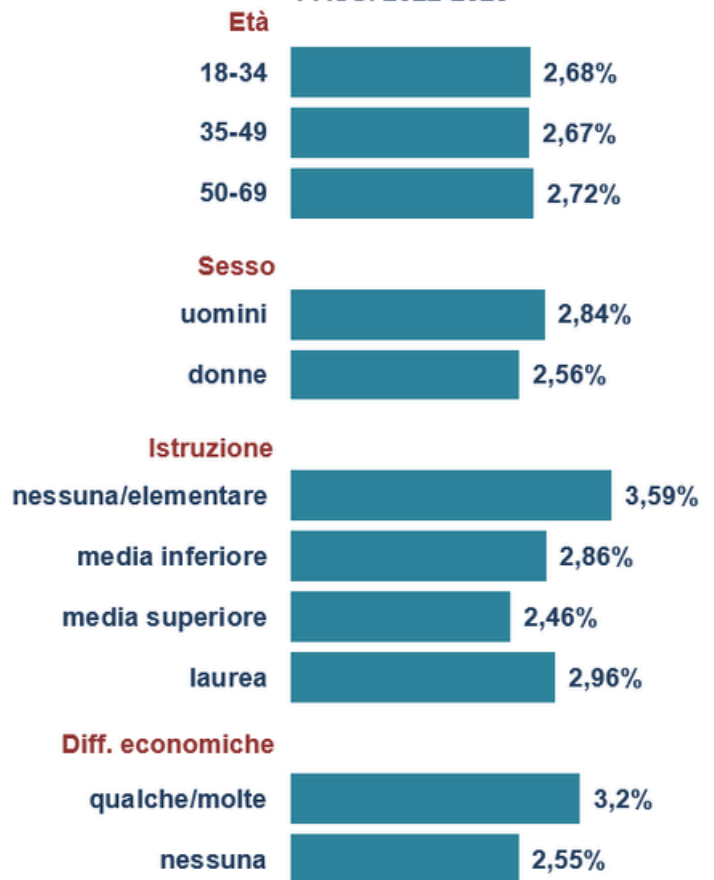
Le condizioni socio-economiche influenzano le circostanze in cui le persone nascono, crescono, vivono, lavorano e invecchiano, quindi costituiscono di fatto un determinante di salute.

Anche la probabilità di essere coinvolti in un incidente domestico è **influenzata dai fattori socio-economici**. Nel grafico a lato si può vedere come le persone maggiormente esposte sono quelle con un grado di istruzione inferiore alla laurea e quelle con difficoltà economiche.

### INCIDENTE DOMESTICO NELL'ULTIMO ANNO

Totale: 2,70% (IC 95%: 2,30%-3,16%)

PASSI 2022-2023



## LA PERCEZIONE DEL RISCHIO

Secondo le LG per la Prevenzione delle cadute da incidente domestico negli anziani, la consapevolezza del rischio di farsi male in casa, è un fattore protettivo forte, costituisce il primo movente per mettere in atto misure di prevenzione.

**SOLAMENTE**

# IL 5,8%

## DEGLI INTERVISTATI PASSI

# IL 30,1%

## DEGLI INTERVISTATI PDA

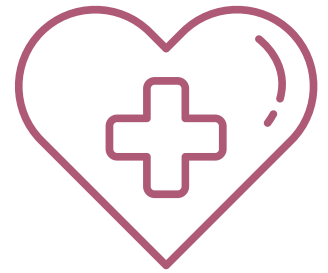
considera correttamente il rischio di incorrere in un incidente domestico

# L'ATTENZIONE DEGLI OPERATORI SANITARI

sembra essere ancora troppo bassa: solo

## L' 8,5%

DEGLI INTERVISTATI PDA



dichiara di aver ricevuto, nei 12 mesi precedenti l'intervista, il consiglio dal medico o da un operatore sanitario su come evitare le cadute.

Secondo le LG per Prevenzione delle cadute da incidente domestico negli anziani, fornire informazioni e interventi educativi è una raccomandazione forte, sostenuta da prove scientifiche di buona qualità.

Vanno dunque incrementate le occasioni di formazione e comunicazione.

## GRAZIE

a tutte le persone che hanno risposto all'intervista

A cura di: Rachele Rocco (ASL Città di Torino), Donatella Tiberti (ASL AL), Federica Gallo (ASL CN1), e del coordinamento regionale PASSI e Passi d'Argento Piemonte: Rossana Prosperi (ASL AL), Fiorangela Fossati (ASL AL), Elisa Omegna (ASL AT), Gianna Moggio (ASL BI), Carlo Di Pietrantonj (ASL CN2), Patrizia Pelazza (ASL CN2), Maria Albinì (ASL NO), Carlotta Sacerdote (ASL NO), Alda Cosola (ASL TO3), Cristina Saddi (ASL TO3), Luisa Signorile (ASL TO4), Giuditta Corgnati (ASL TO4), Marianna Di Giorgi (ASL TO4), Morena Stroschia (ASL TO5), Rossella Buda (ASL TO5), Antonella Barale (ASL VC), Alessandra Bonacina (ASL VCO).