



FEDERAZIONE SOVRAZIONALE PIEMONTE 4  
 PIEMONTE NORD EST s.c.a.r.l.  
 C.F. – P.IVA 02326340037 REA. NO 229449  
 Capitale Sociale Euro 120.000 00 i.v



## DOCUMENTO PROGRAMMATICO GENERALE

tra la Federazione Sovrazonale Piemonte 4 - Piemonte Nord Est  
 e le ASL NO, ASL VC, ASL BI, ASL VCO, AOU NO (Aziende Consorziato)

### TUTELA DELLA SALUTE E SICUREZZA SUL LAVORO

La costituzione di Società consortili a responsabilità limitata denominate "Federazioni" rappresenta una situazione sicuramente innovativa per quanto riguarda l'organizzazione della Sanità Piemontese e apre nuovi scenari rispetto all'applicazione dei disposti della normativa in materia di tutela della salute e sicurezza nei luoghi di lavoro.

La Federazione è totalmente partecipata da Aziende sanitarie che hanno quale scopo sociale la tutela della salute e le attività assistenziali. La Federazione, nel rispetto dei principi di economicità, trasparenza ed efficienza, ha per oggetto lo svolgimento di funzioni afferenti le proprie finalità istituzionali, come indicate nella L.R. 3/2012 indispensabili al perseguimento dell'oggetto sociale.

Dette attività, strumentali all'attività istituzionale delle Aziende sanitarie, vengono svolte da una società che è un organismo di diritto pubblico la cui costituzione e finalità è stabilita in forza dalla Legge infra indicata, senza alcuno scopo di lucro, ma destinata statutariamente al pareggio del bilancio tramite la mera copertura dei costi. In questo contesto le Federazioni operano tramite mandato con rappresentanza.

#### PREMESSA

Nelle more di una condivisione della metodologia e delle linee d'indirizzo a livello regionale, a seguito dei necessari approfondimenti e definizioni con le Direzioni delle Aziende consorziate, in collaborazione con i Responsabili dei Servizi di Prevenzione e Protezione delle Aziende stesse, si sono avviate le azioni finalizzate a garantire la continuità della tutela della salute e della sicurezza nei luoghi di lavoro di competenza della Federazione.

Dalla lettura di alcuni articoli dello Statuto della Federazione si ritiene di poter affermare che la Federazione si individua quale Azienda che ricade nel campo di applicazione del D.Lgs. 81/08 e s.m.i. e che l'Amministratore Unico si configura come Datore di Lavoro in quanto individuato quale soggetto che ha la responsabilità organizzativa e gestionale della società e delle relative risorse assegnate.

Per quanto riguarda quindi l'applicazione dei disposti del D.Lgs. 81/08 e s.m.i. in merito alla tutela della salute e sicurezza dei lavoratori che saranno assegnati alla Federazione, il riferimento più appropriato è individuato nell'ambito dell'art. 3, comma 6 che recita: " per il personale delle



pubbliche amministrazioni ..... che presta servizio con rapporto di dipendenza funzionale presso altre amministrazioni pubbliche, organi o autorità nazionali, gli obblighi di cui al Decreto 81/08 sono a carico del Datore di Lavoro designato dall'Amministrazione, Organo o Autorità ospitante”.

La Federazione, benché sia stata costituita come Società consortile a responsabilità limitata, si configura come organismo di diritto pubblico (parere dell'Ufficio legislativo del Ministero della Salute LEG 0007790-P del 10/10/2012) e non può avere personale proprio, ma si deve avvalere di personale assegnato funzionalmente dalle Aziende Sanitarie consorziate.

La Federazione risulta:

- Iscritta al registro delle imprese della provincia di NO il 30/05/2012 ( con oggetto sociale riconducibile totalmente al mandato della norma regionale ed all'Atto Costitutivo)
- Classificata con codice ATECO 82.99.99 (la classificazione attuale colloca l'impresa tra quelle a basso rischio )
- Posizione assicurativa territoriale (PAT INAIL) xxxxxxxx (gestione tariffaria /terziario/ uso di VDT e uso di autoveicoli a motore)
- Sulla base del parere espresso dall'Ufficio Legale del Ministero della Salute, configurata come Centrale di Committenza ed inquadrata quale “Organismo di diritto pubblico”.

### **SCHEMA SINTETICO ADEMPIMENTI ai sensi del D.LGS. 81/08 e s.m.i.**

In questa prima fase di avvio di alcune attività e con l'obiettivo di dare continuità alla tutela della salute e sicurezza dei lavoratori assegnati funzionalmente alla Federazione Sovrazonale Piemonte 4 – Piemonte Nord Est, si è stabilito, in accordo con le Direzioni Aziendali, di procedere nel modo seguente:

- Configurandosi la Federazione come Azienda che impiega attualmente un numero inferiore a 200 lavoratori, l'Amministratore Unico della Federazione si avvale, sulla base di specifica convenzione, della collaborazione dei Responsabili dei Servizi di Prevenzione e Protezione e dei Medici Competenti rispettivamente delle Aziende consorziate, con riferimento alle aree territoriali di competenza, per gli adempimenti in materia di tutela della salute e sicurezza nei luoghi di lavoro.
- Fin tanto che i locali ove verranno svolte le attività riconducibili alla Federazione saranno gli stessi in cui il personale ha svolto precedentemente le prestazioni lavorative per conto delle Aziende consorziate, L'Amministratore Unico intende recepire la valutazione dei rischi elaborata dagli RSPP delle Aziende consorziate. Sarà comunque cura dell'Amministratore Unico segnalare eventuali modificazioni ai locali assegnati in uso o eventuali ridistribuzioni di arredi ed attrezzature affinché gli RSPP delle Aziende consorziate possano procedere con l'eventuale integrazione o aggiornamento del documento di valutazione dei rischi.



- Per quanto riguarda i rischi connessi alle mansioni degli operatori, che potrebbero subire alcune modificazioni in funzione della nuova organizzazione del lavoro, sarà cura dell'Amministratore Unico fornire le necessarie indicazioni affinché gli RSPP delle Aziende consorziate possano procedere con l'eventuale integrazione o aggiornamento del documento di valutazione dei rischi e i Medici Competenti con l'eventuale revisione della sorveglianza sanitaria.
- Le Aziende consorziate si impegnano a garantire alla Federazione un budget per l'attuazione delle misure finalizzate alla tutela della sicurezza dei lavoratori ad essa assegnati di entità proporzionale al numero dei lavoratori rispettivamente distaccati e in relazione alle funzioni trasferite. Annualmente verrà concordata l'entità del budget con i Direttori Generali delle Aziende consorziate, prevedendo la possibilità di reintegro delle somme eventualmente spese per l'adozione di misure volte a risolvere situazioni di emergenza che possano determinare un rischio per la sicurezza degli operatori.
- Le consultazioni in materia di salute e sicurezza sul lavoro, configurandosi la Federazione come Azienda inferiore a 200 lavoratori, avverranno con n.5 R.L.S. (rispettivamente uno per azienda consorziata) individuati tra gli RLS già designati nelle Aziende consorziate e concordati con le Organizzazioni Sindacali dei Lavoratori.

## **DESCRIZIONE ADEMPIMENTI ai sensi D.LGS. 81/08 e smi e COMPETENZE INDIVIDUATE**

### **Territorio**

Il territorio della Federazione coincide con il territorio delle aziende consorziate ASI NO, ASL VC, ASL BI, ASL VCO, AOU NO.

### **Descrizione delle Unità' Produttive**

La Federazione Sovrazionale Piemonte 4 – Piemonte Nord Est, utilizza le strutture gestite dalle Aziende consorziate, sulla base di specifici Contratti di Comodato d'uso e/o Subaffitto, che contengono la descrizione delle singole strutture.

### **Luoghi di Lavoro**

I luoghi ubicati all'interno dell'Azienda o unità produttiva, nei quali sono svolte le attività lavorative per il perseguimento dei fini istituzionali (e dove le attività di supporto sono esercitate) risultano indicati nel dettagliato elenco (Allegato n.° 1 al Contratto di Comodato e/o accordi di uso). E' inoltre considerato luogo di lavoro ai sensi del D.Lgs 81/2008, ogni altro luogo di pertinenza dell'Azienda o dell'unità produttiva, accessibile al lavoratore nell'ambito del proprio lavoro.

### **Lavoratori**



Presso la Federazione sarà impiegato prossimamente un numero di lavoratori inferiore a 200 unità in distacco dalle Aziende consorziate, nei ruoli professionali (amministrativo, professionale, tecnico).

Attualmente l'attività prevede, in linea generale, le seguenti fasi:

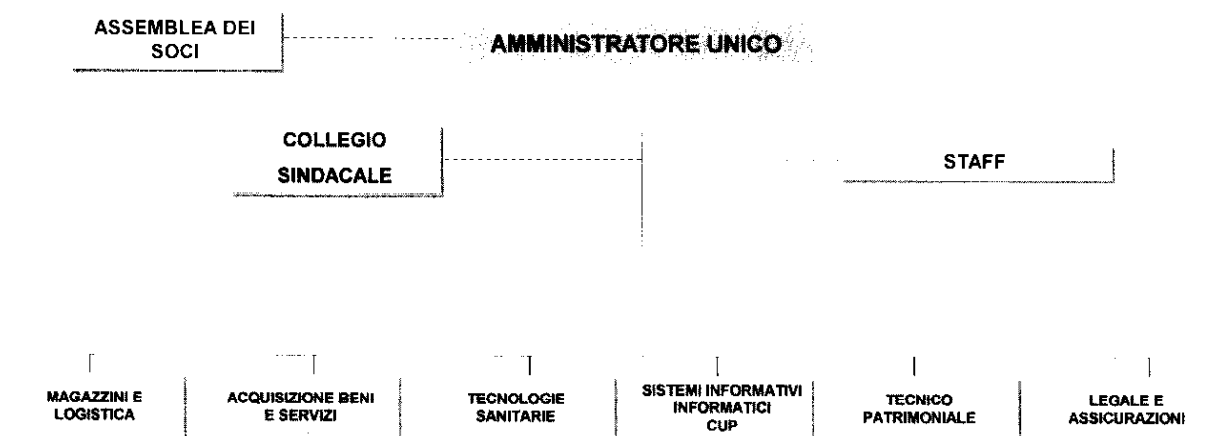
- 16/05/2012: Costituzione FS4 (un Amministratore);
- Entro il 31.12.2012: n. 80 lavoratori, operanti presso le sedi delle aziende consorziate;

Successivamente sarà utilizzato altro personale che verrà definito integrando tempestivamente questo documento.

L'elenco del personale, distinto per funzione (ai sensi della L.R. 3/2012) fa parte integrante del presente documento (Allegato n° 2).

### Organizzazione Funzionale

L'Assemblea dei Soci, nella seduta del 28.06.2012, ha approvato il seguente organigramma coerente con le funzioni previste dalla L.R. 3/2012:



Inoltre nell'Allegato n°3 si riportano gli organigrammi delle singole funzioni trasferite formalmente alla Federazione dalle Aziende Consorziate.

### Datore di Lavoro

Con Atto Rep n° 24885 - 16357 del 16/05/2012, Rogito Dott. A. Ganelli, è stata costituita la Società Consortile a responsabilità limitata "Federazione Sovrazonale Piemonte 4- Piemonte Nord Est s.c.a r.l. (FS4)".

Con tale atto il Dott. Stefano GARIANO viene nominato Amministratore Unico ed assume pertanto, da tale data, la particolare veste di "Datore di Lavoro" secondo il D. Lgs. n. 81 del 9/4/2008 e s.m.i..

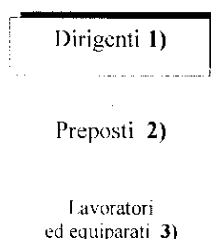
La linea operativa (gerarchica) attraverso la quale vengono perseguiti i fini istituzionali della FS4 è rappresentata dalla catena :

Amministratore Unico  
Dirigenti amministrativi, professionali e tecnici  
Preposti responsabili di attività e/o di luoghi di lavoro  
Lavoratori ed equiparati ai lavoratori dipendenti



Lungo la citata linea operativa (gerarchica), secondo le rispettive attribuzioni e competenze, si distribuiscono i poteri, i doveri e le connesse responsabilità di tipo penale, civile, amministrativo e gerarchico, secondo le previsioni contenute nel D. Lgs. 81/2008.

L'attribuzione della qualifica di Dirigenti, Preposti, Lavoratori ed Equiparati, si evince dal C.C.N.I. delle singole figure, e dalla posizione funzionale occupata dalle stesse, in base all'Atto Aziendale ed al Regolamento di Organizzazione della Federazione citata, come, in estrema sintesi, di seguito descritto:



**Nota esplicativa:**

- 1) Tutti i Direttori di Struttura Complessa e Struttura Semplice
- 2) Tutti i Dirigenti amministrativi, professionali e tecnici e tutti i Preposti responsabili di attività e/o di luoghi di lavoro (es: Coordinatori tecnici)
- 3) Tutti i Lavoratori ed equiparati ai lavoratori dipendenti

Le Aziende Sanitarie consorziate, hanno formalizzato a carico di alcuni Dirigenti, deleghe di Datore di Lavoro, in merito alla tutela della salute e sicurezza sul lavoro, ad integrazione di quanto già indicato sull'Atto di Organizzazione Aziendale.

Dette Deleghe, saranno pertanto aggiornate ed integrate ove necessario, con il graduale passaggio di competenze e distacco dei lavoratori dalle Aziende Consorziate alla Federazione.

La Federazione, per sua parte, provvederà a rilasciare apposite deleghe di funzioni di datore di lavoro.

**Fini istituzionali ed attività di supporto**

La Federazione si configura come Centrale di Committenza ed in base anche al parere espresso dall'Ufficio Legale del Ministero della Salute, viene ad inquadrarsi quale "Organismo di diritto pubblico".

**Valutazione dei rischi**

Il Datore di lavoro della Federazione provvede alla valutazione dei rischi, formalizzata su apposito Documento, ai sensi del D. Lgs. 81/2008 e s.m.i., con individuazione delle misure di prevenzione e protezione e di miglioramento.

L'Amministratore Unico della FS4, tramite apposita Convenzione, formalizzerà, ai sensi dell'Art. 17 del D.Lgs. 81/2008, la nomina del Responsabile del Servizio di Prevenzione e Protezione, previa apposita convenzione.

Detto incarico verrà espletato, in staff con l'Amministratore stesso, da parte delle cinque figure già Responsabili S.P.P. delle Aziende consorziate, per le aree territoriali delle aziende già di rispettiva competenza.



### **Attività del Medico Competente**

L'Amministratore Unico della FS4, tramite apposita Convenzione, formalizzerà, ai sensi dell'Art. 18 del D.Lgs. 81/2008, la nomina del medico competente.

Detto incarico verrà espletato, in staff con l'Amministratore stesso, da parte dei medici competenti delle Aziende consorziate, per le aree territoriali delle aziende già di rispettiva competenza, previa apposita convenzione.

#### **- Sorveglianza sanitaria:**

La sorveglianza sanitaria sarà effettuata dal medico competente nei casi previsti dalla normativa vigente.

#### **- Protocollo Sanitario:**

Verrà allestito un protocollo sanitario unificato, sulla base dei Rischi professionali censiti nell'ambito delle Aziende consorziate, con indicazione, per ciascun tipo di Rischio, delle categorie professionali potenzialmente esposte, specificando la periodicità della visita medica, e gli eventuali accertamenti, strumentali e/o di laboratorio, che risulta necessario effettuare, a completamento della visita medica, preventiva o periodica ai sensi della vigente normativa in tema di tutela sanitaria dei lavoratori.

### **Registrazione degli infortuni**

La registrazione degli infortuni prevede la seguente suddivisione:

- a) Infortuni in itinere;
- b) infortuni "medicazione"
- c) infortuni con invalidità temporanea di almeno un giorno, quindi registrati sul registro degli infortuni
- d) infortuni con inabilità temporanea superiore a tre giorni, quindi anche denunciati all'INAIL.

I Registri degli infortuni degli operatori delle Aziende consorziate in distacco presso la Federazione sono conservati ed aggiornati a cura delle singole Aziende consorziate, che provvederanno a seguito della tempestiva comunicazione da parte della Federazione, alle necessarie comunicazioni all'INAIL per gli infortuni prognosticati non guaribili entro tre giorni, come previsto dal D. Lgs. 81/2008 e s.m.i..

### **Contratti di appalto o d'opera o di somministrazione**

Per i contratti di appalto, i contratti d'opera o di somministrazione, vengono messi in atto a carico della Federazione gli adempimenti previsti dall'art. 26 del D.Lgs. 81 /2008 e s.m.i..

La Federazione sulla base di Convenzioni che disciplinano le modalità specifiche, può utilizzare le figure professionali ed i Servizi già presenti presso le Aziende consorziate.

### **Prevenzione incendi, evacuazione dei lavoratori, pronto soccorso**

La Federazione provvede all'organizzazione della gestione dell'emergenza ed evacuazione ed alla designazione dei lavoratori incaricati dell'attuazione delle misure di prevenzione incendi e di lotta antincendio, di evacuazione in caso di pericolo grave ed immediato, di salvataggio, di primo soccorso e di gestione dell'emergenza. Provvede inoltre alla nomina dei Responsabili dell'Emergenza ed alle opportune azioni di informazione e di formazione, per gli Addetti alle SPI Aziendali e per tutti i lavoratori.

La Federazione sulla base di Convenzioni che disciplinano le modalità specifiche, può utilizzare le figure professionali ed i Servizi già presenti presso le Aziende consorziate.



**ORGANIGRAMMA AZIENDALE AI FINI DEGLI ADEMPIMENTI PREVISTI dal D.Lgs. 81/2008 e s.m.i.**

**- Organigramma (linee operative ed in staff)**

**Poteri, doveri e responsabilità lungo la linea operativa :**

La linea operativa (gerarchica) attraverso la quale vengono perseguiti i fini istituzionali della Federazione è rappresentata dalla catena:

- **DATORE DI LAVORO FS4 :**  
Amministratore Unico FS4, che assume la veste di "Datore di Lavoro" secondo il D. Lgs. 81/2008 : Dott. S. Gariano dal 16/05/2012.
- Dirigenti amministrativi, professionali e tecnici
- Preposti responsabili di attività
- Lavoratori ed Equiparati ai lavoratori dipendenti

Lungo la citata linea operativa (gerarchica), secondo le rispettive attribuzioni e competenze, si distribuiscono i poteri, i doveri e le connesse responsabilità di tipo penale, civile, amministrativo e gerarchico, secondo le previsioni contenute nel D. Lgs. 81/2008 e s.m.i..

**Servizi in staff alla Direzione della Federazione:**

Per alcune discipline specialistiche, in materia di igiene e sicurezza sul lavoro si provvederà ove necessario, all'affidamento di incarichi tecnico specialistici, a supporto del Servizio di Prevenzione e Protezione, per gli adempimenti previsti dall'art. 33 del D. Lgs. 81/2008.

**- Servizio di prevenzione e protezione:**

L'Amministratore Unico della FS4, tramite apposita Convenzione, formalizzerà, ai sensi dell'Art. 17 del D.Lgs. 81/2008, la nomina del Responsabile del Servizio di Prevenzione e Protezione.

Detto incarico verrà espletato, in staff con l'Amministratore, da parte delle due figure, già Responsabili S.P.P. delle Aziende consorziate, per le aree territoriali delle aziende già di rispettiva competenza.

Il Servizio utilizzerà gli uffici e le attrezzature delle sedi delle ASL consorziate.

**- Medico competente:**

L'Amministratore Unico della FS4, tramite apposita Convenzione, formalizzerà, ai sensi dell'Art. 18 del D.Lgs. 81/2008, la nomina di Medico Competente e del loro coordinatore.

Detto incarico verrà espletato da parte dei Medici competenti dipendenti delle Aziende consorziate, per le aree territoriali delle aziende già di rispettiva competenza.

Il Medico Competente utilizzerà gli uffici, sale visita ed attrezzature delle sedi delle Aziende consorziate.

**- Rappresentanti dei lavoratori per la sicurezza:**

All'interno delle Aziende consorziate risultano designati i Rappresentanti dei Lavoratori per la Sicurezza (R.L.S.), come indicati in Allegato n. 4.

Le consultazioni in materia di salute e sicurezza sul lavoro avverranno inizialmente con gli RLS già designati nelle Aziende consorziate, in attesa della definizione di n° 5 figure di R.L.S. (Azienda inferiore a n. 200 lavoratori) da parte delle Organizzazioni Sindacali dei Lavoratori.



### Iniziative di informazione/formazione

La Federazione provvede all'organizzazione e realizzazione delle necessarie iniziative di informazione e formazione, dei lavoratori in distacco, nonché addestramento ove previsto.

Si da atto che sono stati svolti, negli ambiti territoriali delle cinque Aziende consorziate, incontri ed iniziative di informazione e formazione, organizzate a favore di tutti i Responsabili di Funzioni Gestionali, Direzioni Operative, Dirigenti Sanitari, Tecnici, Amministrativi, preposti, lavoratori ed equiparati, secondo le previsioni del D.Lgs.81/08 e s.m.i.

La sintesi di dette iniziative svolte, è riportata in Allegato 5) e la documentazione è agli atti delle singole Aziende.

La Federazione sulla base di Convenzioni che disciplinano le modalità specifiche, può utilizzare le figure professionali ed i Servizi già presenti presso le Aziende consorziate.

### SPECIFICITA'

La Federazione utilizza per i fini istituzionali i locali ed attrezzature messi a disposizione dalle Aziende consorziate, in base a specifici contratti di comodato e/o accordi di uso ed il personale in distacco funzionale dalle aziende stesse, sulla base di atti formali tra le parti.

La gestione ed i lavori di manutenzione ordinaria e straordinaria dei luoghi di lavoro e delle attrezzature, verranno realizzati sulla base di quanto indicato negli specifici Contratti di Comodato e/o accordi di uso.

Le misure di miglioramento potranno essere richieste dall'Amministratore - Datore di Lavoro della Federazione alle singole Aziende Sanitarie consorziate, secondo le modalità generali descritte al paragrafo successivo.

### PROCEDURE per l'ATTUAZIONE delle MISURE DA REALIZZARE

Il "datore di lavoro" della Federazione, garantisce l'attuazione del programma delle misure più opportune per il mantenimento nel tempo e per il miglioramento dei livelli di sicurezza e di tutela della salute dei lavoratori.

Per il perseguimento del programma di prevenzione suddetto, le varie figure professionali collaborano con il datore di lavoro, ciascuno nell'ambito delle proprie competenze e nel rispetto della linea gerarchica costituita.

Il Datore di Lavoro:

- Formalizza con apposito provvedimento, il crono programma delle misure atte al miglioramento della salute e sicurezza sul lavoro, di prevenzione e protezione.
- Convoca una Riunione programmatica con i Dirigenti/Responsabili aziendali, per la formalizzazione dei compiti specifici previsti, indicati al punto precedente, suddivisi in base alle competenze descritte sul "Regolamento di organizzazione" della Federazione.
- Richiede formalmente ai Direttori Generali delle Aziende consorziate, di programmare eventuali lavori di adeguamento c/o miglioramento, qualora necessario.





Letto, approvato e sottoscritto.

Novara, li \_\_\_\_\_

Per la Federazione Sovrazonale Piemonte 4 – Piemonte Nord Est  
L' AMMINISTRATORE UNICO  
Dr. Stefano GARIANO

Per l'ASL VC  
IL DIRETTORE GENERALE  
Avv. Federico GALLO

Per l'ASL BI  
IL DIRETTORE GENERALE  
Dr. Gianfranco ZULIAN

Per l'ASL NO  
IL DIRETTORE GENERALE  
Dr. Emilio IODICE

Per l'ASL VCO  
IL DIRETTORE GENERALE  
Dr. Adriano GIACOLETTO

Per l'AOU MAGGIORE DELLA CARITA' DI NOVARA  
IL DIRETTORE GENERALE  
Dr. Mario MINOLA

Allegati :

Allegato n. 1 Contratto di comodato d'uso/subaffitto - Elenco luoghi nei quali sono svolte le attività lavorative

Allegato n.2 Elenco personale distinto per funzioni/attività (ai sensi della L.R. 3/2012)

Allegato n. 3 Organigramma generale e delle funzioni attivate

Allegato n. 4 Rappresentanti dei Lavoratori per la Sicurezza (RLS) delle Aziende consorziate

Allegato n. 5 Iniziative di informazione/formazione organizzate dalle Aziende consorziate

